



***Informatieavond  
bestemmingsplan  
Schateiland Noorderplassen***

# *Opening*

- Welkom door wethouder Tjeerd Herrema
- Toelichting agenda van de avond door avondvoorzitter Alphons Rommelse

# Aanwezigen

## Gemeente

- Alphons Rommelse (communicatieadviseur)
- Tjeerd Herrema (wethouder)
- Frans Breg (projectleider)
- Janny Brakkee (verslaglegging)
- Ton Eggenhuizen (ecoloog)
- Wimbart de Kleuver (bestemmingsplan)
- Andy Sjauw (akoestisch onderzoek)

## Camping Waterhout

- Tineke, Jeanine en Sander Fokkens (eigenaren)
- Erwin Priem (projectleider)

# Opzet van de avond

- 19.00u           Opening (welkom en agenda)
- 19.05u           Toelichting Frans Breg
  - Zienswijze en procedure bestemmingsplan
  - Akoestisch onderzoek
- 19.20u           Gelegenheid tot stellen van vragen en reacties
- 19.45u           Presentatie Erwin Priem van het eerste concept inrichtingsplan
- 20.00u           Gelegenheid tot het stellen van vragen en reacties
- 20.30u           Afronding (uiterlijk 21.00u)

# De zienswijzen

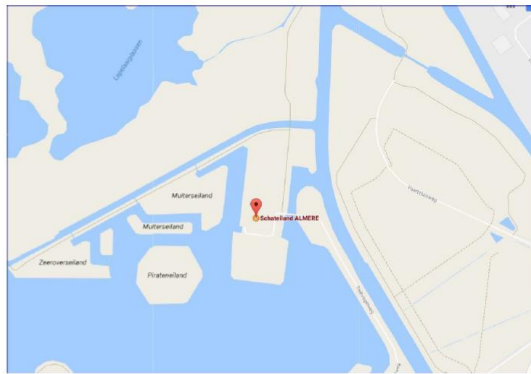
Onderwerpen van de 12 zienswijzen (deels namens meerdere personen)

- Noodzaak, locatiekeuze, kosten en omvang van de camping
- Gevolgen voor omliggend natuurgebied en diersoorten
- Strijd met gemeentelijk beleid en recente vaststelling bestemmingsplan
- Onduidelijkheid inrichting van de camping
- Geluidhinder en andere overlast (woon)omgeving
- Bereikbaarheid, parkeren en verkeerstoename van de camping
- Toename recreatief gebruik Noorderplassen
- Verplaatsing huidig dagrecreatief gebruik

# Zienswijzennota

Zienswijzennota ontwerpbestemmingsplan Schateiland

19-12-2017



DSO/ROM

- Opvatting van het college
- Uitgebreide verantwoording
- In bezit indieners zienswijzen
- Binnenkort ook openbaar via vergaderstukken politieke markt
- Voorstel aan de gemeenteraad:
  - Deels gegrond, deels ongegrond
  - Locatie is wél geschikt
  - Diverse aanpassingen van het bestemmingsplan
  - Zienswijzen overigens niet overgenomen

# Gewijzigde vaststelling

- plek centrale recreatieve bebouwing nu vastgelegd
- groene buffer aan zijde natuurgebied verplicht
- Met akoestisch onderzoek geluidhinder beter onderbouwd
- Diversen:
  - Geen windmolens
  - Hoogte lichtmasten maximaal 4 meter
  - Lichtmasten niet binnen 150 meter natuurgebied
- Ambtshalve aanpassingen (correcties)

# Procedure

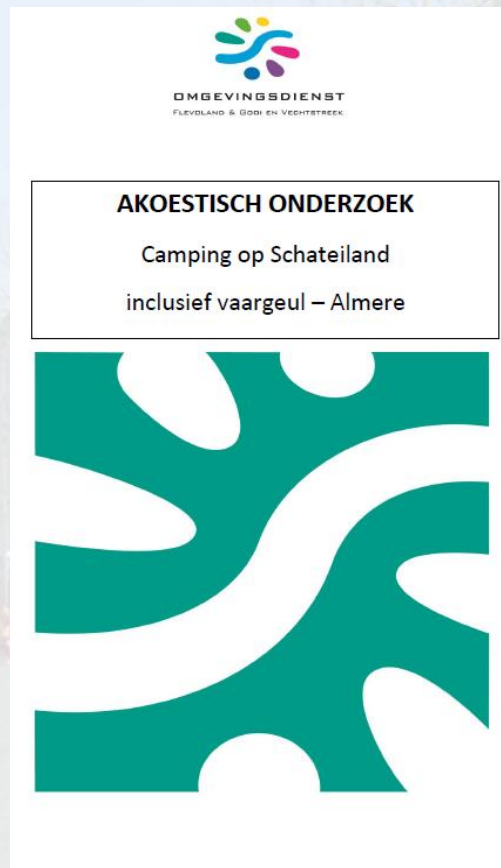
- Behandeling bestemmingsplan op de politieke markt (verwachting 25/1 en 1/2)
- Gelegenheid tot inspreken door indieners op politieke markt
- Gemeenteraad velt eindoordeel over zienswijzen
- Gemeenteraad stelt bestemmingsplan al dan niet en/of gewijzigd vast
- Vervolgens gelegenheid tot beroep bij Raad van State voor indieners zienswijzen
- Deze avond vooral over inrichtingsplan en akoestisch onderzoek



# Akoestisch onderzoek (1)

- Kritiek 1<sup>e</sup> informatieavond:
  - Geen specifiek onderzoek
  - Geluid over water draagt ver

# Akoestisch onderzoek (2)



- Inmiddels verstrekt aan indieners zienswijze
- Berekening op basis van een representatieve bedrijfssituatie
- Geluidsbelasting
  - op dichtstbijzijnde woningen
  - op aangrenzend natuurgebied
- Berekening volgens meetvoorschriften
- Rekening houdend met type bodem (o.a. )water

# Akoestisch onderzoek (3)

## **Representatieve (worst case) bedrijfssituatie:**

- Maximale bezetting van 279 plaatsen en 344 personenauto's
- Schreeuwende kinderen in plaats van gewoon pratende gasten

## **Meegenomen:**

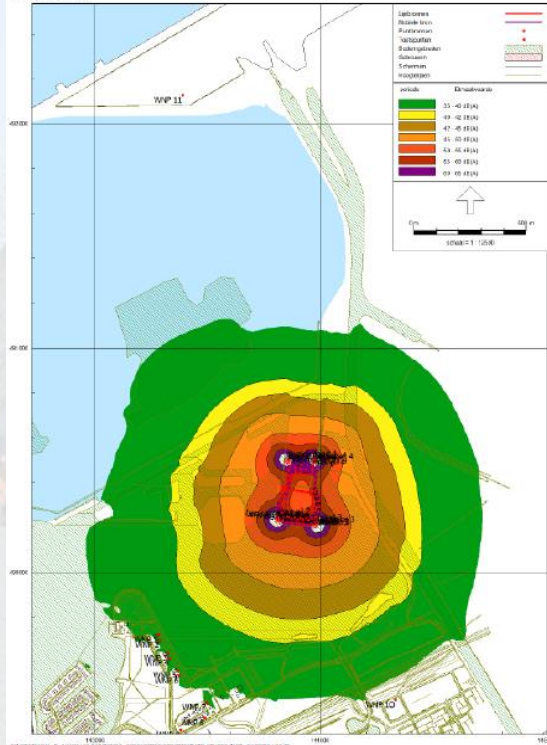
- Transportbewegingen campingbezoekers
- Stemgeluid als iedereen buiten zit
- Muziekgeluid bij tenten en centrale accommodatie
- Maaien van gras, transport vrachtwagens
- Plaatsen (slaan haringen) tenten, hondengeblaf

# Akoestisch onderzoek (4)

(groen 35-40 dB(A))

Figuur 3 – Geluidcontouren tgv representatieve bedrijfssituatie camping

Figuur 3 - Representatieve bedrijfssituatie (drukke dag)  
5 dec 2017, 11:33



## Rekenresultaten

### Gemiddelde langere tijd:

- Geluidbelasting omliggende woningen 36 dB(A)
- Onder toetsingswaarde 45 dB(A)

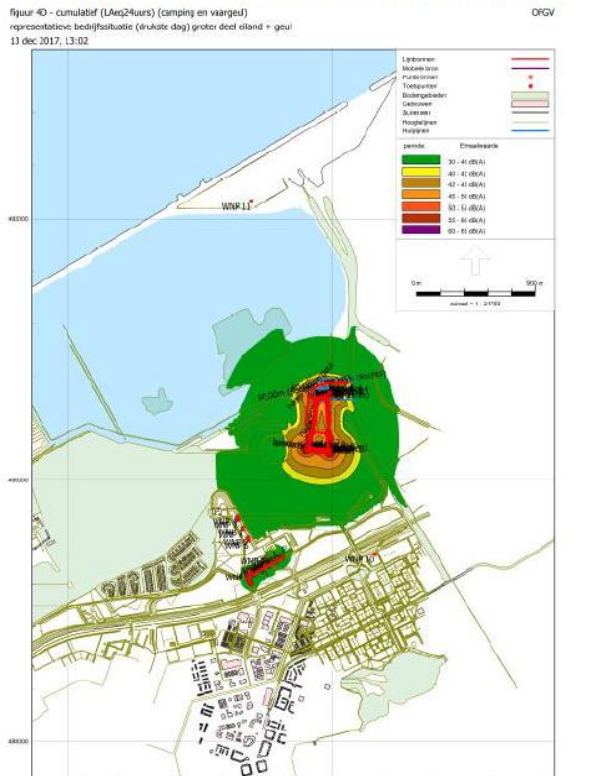
### Maximale belasting:

- Geluidsbelasting omliggende woningen 42 dB(A)
- Onder toetsingswaarde 65 dB(A)

# Akoestisch onderzoek (5)

(geel 40-42 dB(A))

Figuur 4D – Cumulatieve geluidcontouren LAeq24uur tgv representatieve bedrijfssituatie camping en vaargeul



## Geluidverstoring natuurgebied

- ‘Worst case--benadering: vastgestelde gevoeligheid voor broedvogels in een gesloten terrein (bossen, struweel) 42 dB(A)
- Rekening houdend met geplande (maximale) camping en boten op de vaargeul
- De 42 dB(A)-contour ligt net over de grens van het natuurgebied
- Maar daar zijn geen voor verstoring gevoelige vogels aanwezig

# Akoestisch onderzoek (6)

## **Verkeerslawaai**

- Berekend bij woningen “Realiteit”
- Normatieve etmaalwaarde is 50 dB(A)

## **Resultaat:**

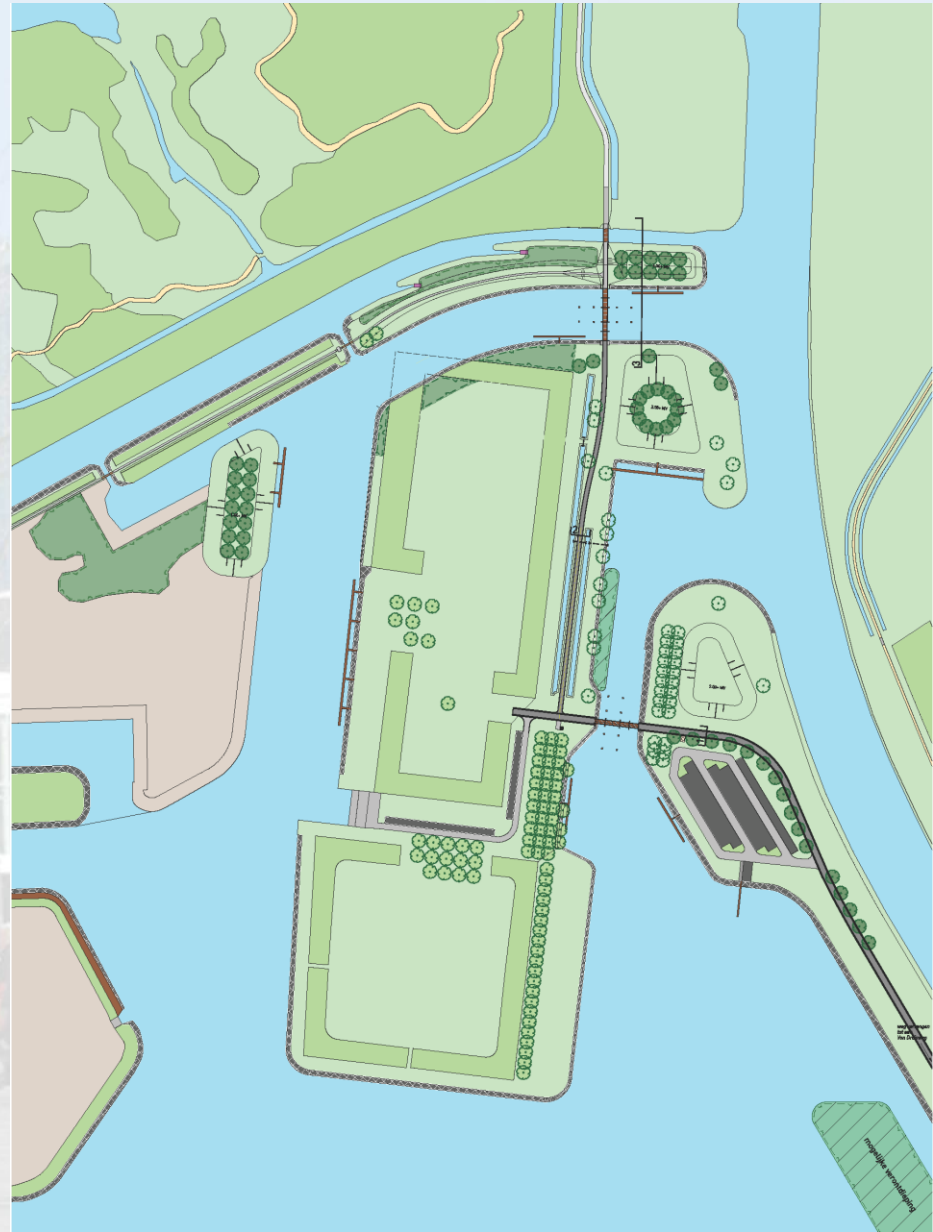
- Geluidbelasting op gevel 44 dB(A)

# Akoestisch onderzoek (slot)

- Ja, een camping levert geluid op
- Ja, over water draagt het geluid verder
- Maar, ook bij een volle bezetting blijft het binnen de normen
- En, bij het natuurgebied overschrijden we de norm licht, maar daar zitten geen voor geluid gevoelige vogels

## Inrichtingsplan openbaar gebied

- Vaargeul
- Beweegbare brug  
Trekvogelpad
- Vervanging Trekvogelpad
- Vaste brug naar eiland
- Verbreding Trekvogelweg
- Openbare verlichting
- Nutsvoorzieningen naar het eiland:
  - Riolering
  - Elektriciteit
  - Data
  - Water





# Eerste ontwerpen bruggen

